

## SAMENVATTING

DE VERVOERREGIO AMSTERDAM VERBINDT VEERTIEN GEMEENTEN EN SAMEN MET DE GEMEENTEN WERKEN WE AAN EEN REGIO WAAR MENSEN ZICH PRETTIG EN VLOT KUNNEN VERPLAATSEN. HET BELEIDSKADER MOBILITEIT IS HET CENTRALE, STRATEGISCHE BELEIDSDOCUMENT VAN DE VERVOERREGIO. HET GEEFT ONZE DOELEN WEER EN GEEFT RICHTING AAN AL ONZE ACTIVITEITEN, UITGAVEN EN DE KEUZES DIE WE DAARBIJ MOETEN MAKEN.

## BREDE WELVAART

De Vervoerregio pakt de mobiliteitsopgaven aan vanuit het concept 'Brede Welvaart'.

Een goed ingericht mobiliteitssysteem zorgt voor een krachtige en aantrekkelijke regio om in te wonen, werken en recreëren. Daarmee is mobiliteit een middel om onze brede welvaart te vergroten voor reizigers en voor niet-reizigers. We kijken eerst vanuit de mens, pas daarna volgt het systeem. Dit verandert de doelen en opgaven van ons mobiliteitsbeleid. Die vertalen we in vijf samenhangende doelen: bereikbaarheid, duurzaamheid, verkeersveiligheid, gezondheid en inclusiviteit.

### ● BEREIKBAARHEID

Ons doel is optimale bereikbaarheid voor onze inwoners, werknemers, bezoekers en bedrijven. Dat was altijd al zo, maar de invulling verandert. We verbreden de definitie van bereikbaarheid naar 'de mogelijkheden voor iedereen om binnen redelijke tijd en tegen redelijke kosten en

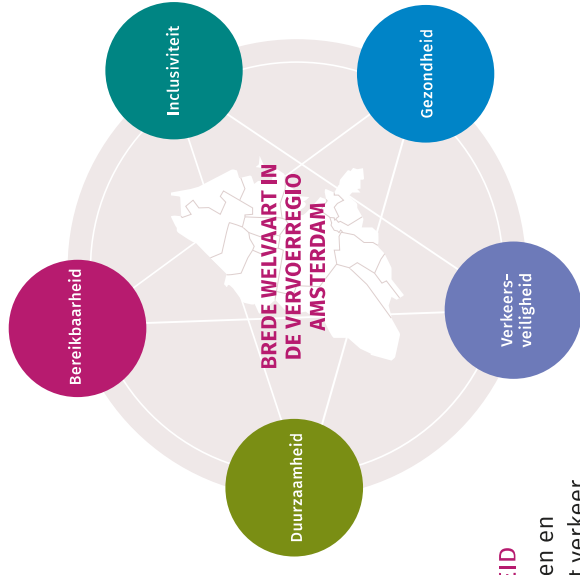
op een prettige en soepele manier de plaatsen te bereiken waar men wil zijn'.

### ● INCLUSIVITEIT

Iedereen moet kunnen meedoen aan maatschappelijke activiteiten, ongeacht leeftijd, fysieke of mentale gesteldheid, sociaaleconomische status of waar diegene vandaan komt. Mobiliteit speelt hierin een belangrijke rol. We willen dat iedereen genoeg kansen heeft om voorzieningen, sociale contacten, een opleiding of werkplek te bereiken. Wanneer dit niet toereikend is zoeken we naar oplossingen.

### ● DUURZAAMHEID

Ons klimaat verandert snel, de biodiversiteit gaat achteruit en onze grondstoffen raken op. Voor de Vervoerregio betekent dit dat we de komende jaren grote stappen moeten zetten naar een mobiliteitssysteem met een neutrale ecologische impact in 2050. We werken aan een CO<sub>2</sub>-neutraal mobiliteitssysteem, het verminderen van stikstofuitstoot, verminderd grondstoffenverbruik, verminderde invloed van ons mobiliteitssysteem op het



milieu, het voorkomen van de verslechtering van de biodiversiteit en klimaatadaptatie.

### ● VERKEERSVEILIGHEID

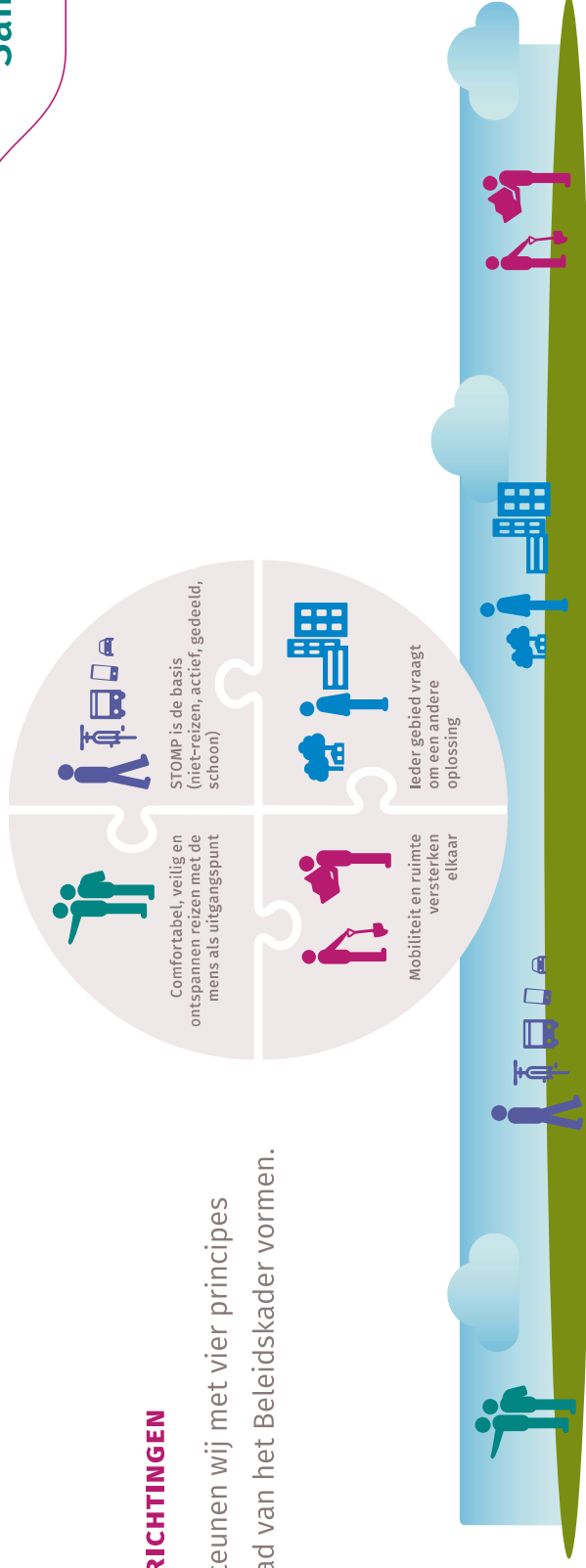
Het aantal verkeersdoden en ernstig gewonden in het verkeer stijgt. De Vervoerregio Amsterdam wil in 2050 zo dicht mogelijk bij het doel van nul verkeersdoden en ernstig gewonden komen. Door meer op risico's te sturen, willen we op korte termijn een trendbreuk realiseren en de stijging omzetten in een daling. We richten ons op de aanpassing van de wegen en het gedrag van de verkeersdeelnemer.

### ● GEZONDHEID

Met de juiste mobiliteitsoplossingen en -keuzes dragen we positief bij aan onze fysieke en mentale gezondheid. Dat kan door mensen aan te moedigen meer voor actieve manieren van vervoer (lopen, fietsen) te kiezen. En we werken toe naar minder uitstoot van schadelijke stoffen, minder geluid en zo min mogelijk stress.

## PRINCIPES EN RICHTINGEN

De visie ondersteunen wij met vier principes die de rode draad van het Beleidskader vormen.



### DE MENS ALS STARTPUNT VOOR COMFORTABEL, VEILIG EN ONTSPANNEN REIZEN

Reizigers in onze regio moeten comfortabel, veilig, vlot en onbezorgd hun bestemmingen kunnen bereiken. Inzicht in wat mensen beweegt en hoe we bepaalde keuzes kunnen aanmoedigen is daarom belangrijk. We nemen gedragsbeïnvloeding en de vraagkant van mobiliteit als uitgangspunt en kijken welke maatregelen in de infrastructuur daar het beste op aansluiten.

### STOMP IS DE BASIS

We willen de mobiliteit in onze regio verminderen, veranderen en verduurzamen. Verminderen betekent inzetten op slimme ruimtelijke keuzes, mijden van de spits en thuiswerken. Voor veranderen hanteren we het STOMP-principe (Stappen – Trappen – Ov – Mobiliteits-diensten – Privéauto): we moedigen de manieren van vervoer aan die het meeste bijdragen aan onze doelen, en passend zijn bij het gebied waar je reist. Dit betekent dat we de vervoersopties makkelijker en aantrekkelijker maken die minder ruimte innemen en veiliger, gezonder en duurzamer zijn. Zonder bepaalde vervoersopties te verbieden of onmogelijk te maken. De consequente inzet van STOMP draagt ook bij aan verduurzaming. Verder zetten we in op verminderde uitstoot van schadelijke stoffen, het gebruik van schone energie en de inzet van zo min mogelijk grondstoffen.

### IEDER GEBIED VRAAGT OM EEN ANDERE OPLOSSING

De Vervoerregio is in alle opzichten een diverse regio. We maken daarom onderscheid tussen vijf verschillende gebiedstypen, van hoog stedelijk tot landelijk. Ieder gebiedstypen vraagt om een andere invulling van de mobiliteit volgens het STOMP-principe: in landelijk gebied houdt de auto een grotere rol, maar moeten de alternatieven ook beter worden; in centra veel ruimte voor lopen en fietsen en doorgaand verkeer eromheen. We kijken ook naar de relaties tussen de gebiedstypen, waarbij onder meer hubs overstappen tussen vervoerswijzen mogelijk maken. We geven onze inwoners dus keuzemogelijkheden die passen bij de omgeving en aansluiten op onze doelen.

### MOBILITEIT EN RUIMTE VERSTERKEN ELKAAR

De Vervoerregio heeft geen zeggenschap over de openbare ruimte en is geen wegbeheerder, maar heeft wel grote belangen bij een goede ruimtelijke ordening en een goede, prettige en klimaatbestendige openbare ruimte. Dit bepaalt namelijk hoe mensen kunnen en willen reizen. Samen met onze partners streven we naar nabijheid van dagelijkse activiteiten en prettig ingerichte wijken, buurten en straten. We helpen gemeenten om bereikbaarheid een goede plek te geven binnen ruimtelijke plannen.

## STUREN, SAMENWERKEN EN BIJSTUREN

Nieuw beleid vraagt om nieuwe keuzes en afwegingen en een nieuwe manier van werken. Sturen, samenwerken en bijsturen zijn daarbij erg belangrijk.

### SAMEN VOOR EN MET DE REGIO

Voor het uitvoeren van activiteiten en projecten hebben we alle partijen in de regio nodig. We zoeken daarom de samenwerking, vooral met onze gemeenten. Om onze doelen te bereiken gaan we bewoners, bezoekers, werknemers, onderwijsinstellingen en bedrijven beter betrekken.

### PLAN-DO-CHECK-ACT: STUREN EN BIJSTUREN

Omdat de toekomst altijd onbekend en onvoorspelbaar is, moeten we ervoor zorgen dat we wendbaar en gefocust zijn. We kiezen een duidelijke richting, maar sturen bij als de situatie verandert of nieuwe kansen voorbij komen.

Dat doen we via de **Plan-Do-Check-Act-cyclus**: we maken een visie, voeren deze stap voor stap door, meten de effecten en sturen indien nodig bij. We werken hierbij **waardegedreven** en sturen op dat wat in het dagelijks leven belangrijk is voor de bewoners en reizigers in de regio. We ontwikkelen een **afwegingskader** dat de brede welvaart koppelt aan efficiënt gebruik van ruimte, energie en financiën en waarmee we afwegingen binnen en tussen projecten maken. We gaan de vijf brede welvaart doelen vertalen in goed meetbare indicatoren. Hiermee gaan we in een **monitoringsplan** bijhouden of beleidskeuzes en investeringen voldoende aan de doelen bijdragen of dat we moeten bijsturen.

Ook willen we meer ruimte geven aan **experimenten**, die bij succes een vervolg kunnen krijgen, en vooraan staan bij nuttige **innovaties**. We staan open voor **initiatieven** van buiten, zoals van bewoners of marktpartijen. Ten slotte vraagt het werken vanuit de nieuwe doelen binnen deze **plan-do-check-act-cyclus** een **cultuurverandering** bij de medewerkers van de Vervoerregio.

We gaan van een focus op infrastructuur, vervoer, reistijd en snelheid naar een bredere blik waarin duurzaamheid, gezondheid, veiligheid en inclusiviteit net zo belangrijk worden.

